

ZARZĄDZENIE NR 110/09

Wójta Gminy Zielonki

z dnia 20 sierpnia 2009r.

w sprawie: powołania „Lokalnego programu działań na rzecz integracji osób niepełnosprawnych w Gminie Zielonki”

Na podstawie art. 17 ust. 1 pkt 1 ustawy z dnia 12 marca 2004 roku o pomocy społecznej (Dz.U. Nr 64 poz. 593 z późn. zm.) oraz Uchwały Nr XLII/64/2006 Rady Gminy Zielonki z dnia 26 października 2006 r. w sprawie powołania „Strategii Rozwiązywania Problemów Społecznych Gminy Zielonki na lata 2006-2015” zarządzam, co następuje:

§ 1

Zatwierdzam „Lokalny program działań na rzecz integracji osób niepełnosprawnych w Gminie Zielonki” stanowiący załącznik do niniejszego zarządzenia.

§ 2

Wykonanie zarządzenia powierza się realizatorom: Gminnemu Ośrodkowi Pomocy Społecznej w Zielonkach, Środowiskowemu Domu Samopomocy, Placówkom oświatowym, Centrum Kultury Promocji i Rekreacji, Placówkom Służby Zdrowia, Gminnemu Zespołowi Ekonomiczno – Administracyjnemu Szkół, Referatowi Inwestycji, Referatowi Dróg i Infrastruktury Sieciowej.

§3

Zarządzenie wchodzi w życie z dniem podjęcia.

Wójt Gminy Zielonki

(-) mgr Bogusław Król

GMINA ZIELONKI

**LOKALNY PROGRAM DZIAŁAŃ NA RZECZ
INTEGRACJI OSÓB NIEPEŁNOSPRAWNYCH
W GMINIE ZIELONKI**

ZIELONKI 2009

SPIS TREŚCI

Wstęp

- I. Charakterystyka osób niepełnosprawnych w kraju, województwie małopolskim i Gminie Zielonki w oparciu o dostępne dane.
 - I.1 Dane ogólnokrajowe.
 - I.2 Osoby niepełnosprawne w województwie małopolskim i Gminie Zielonki.
- II. Cele Lokalnego Programu Działań Na Rzecz Integracji Osób Niepełnosprawnych w Gminie Zielonki.
 - 2.1. Cel główny.
 - 2.2. Cele pośrednie.
 - 2.2.1. Utworzenie Punktu Informacji Osób Niepełnosprawnych.
 - 2.2.2. Poprawa dostępności do placówek użyteczności publicznej.
 - 2.2.3. Zwiększenie dostępu do edukacji.
 - 2.2.4. Poprawa sytuacji zawodowej osób niepełnosprawnych.
 - 2.2.5. Propagowanie idei wolontariatu na rzecz osób niepełnosprawnych.
 - 2.2.6. Pełniejsza integracja osób niepełnosprawnych.
- III. Wykaz podstawowych aktów prawnych dot. osób niepełnosprawnych.
- IV. Realizatorzy Programu.

Wstęp

W ostatnim dziesięcioleciu w Europie i w naszym kraju nastąpiły znaczące zmiany społeczne, polityczne, gospodarcze i technologiczne. Wiele tych zmian wywołało pozytywne skutki, zwiększyło ludzkie możliwości, spowodowało wzrost społecznych nadziei i oczekiwań. Również podejście do kwestii osób niepełnosprawnych uległo znaczącym przeobrażeniom. Osoba niepełnosprawna przestała być traktowana jako pacjent potrzebujący opieki, będący poza nawiasem społecznym. Jednostka niepełnosprawna stała się osobą, która wymaga pomocy w usunięciu istniejących barier, aby mogła zająć odpowiednie miejsce w przestrzeni społecznej jako jej w pełni zaangażowany członek. Ten stan rzeczy potwierdza także zmiana definicji osoby niepełnosprawnej. Przedstawiciele 24 europejskich i krajowych organizacji osób niepełnosprawnych zebrani w Brukseli w dniach 17 i 18 października 1994 r. opracowali wspólną definicję według której „osobą niepełnosprawną jest jednostka w pełni swych praw, znajdująca się w sytuacji upośledzającej ją na skutek **barier środowiskowych, ekonomicznych i społecznych**, których z powodu występujących u niej uszkodzeń nie może przezwyciężać w taki sposób jak inni ludzie”.

Niniejszy program jest próbą holistycznego podejścia do problemu niepełnosprawności w Gminie Zielonki. Poprzez założenia programowe chcemy dążyć do planowanego rozwiązywania istniejących trudności. Biorąc pod uwagę ogólnoswiatowe tendencje w podejściu do niepełnosprawności niezbędne jest działanie na rzecz zmian w postrzeganiu osób niepełnosprawnych i zmiana wcześniej stosowanego medycznego modelu niepełnosprawności na model oparty na prawach społecznych i prawach człowieka. Aby osoby niepełnosprawne w takim samym stopniu mogły korzystać z praw przysługujących wszystkim i w takim samym zakresie mogły wywiązywać się ze swych obywatelskich obowiązków, potrzebują

więcej wsparcia ze strony społeczeństwa. Wsparcie nie może być traktowane jako przywilej, lecz jako przysługujące każdemu człowiekowi prawo.

Poziom świadomości środowisk wiejskich, co do możliwości pomocy i rehabilitacji osób niepełnosprawnych jest wciąż zdecydowanie niższy niż na terenach wielkomiejskich. Niestety ciągle jeszcze żyjemy w schematach – niepełnosprawny – inny, obcy. Osoby niepełnosprawne żyją w naszym otoczeniu, choć jakby obok nas, poza nawiasem społecznym. Dlatego też tak istotne jest tworzenie programów na rzecz osób niepełnosprawnych z uwzględnieniem działań społeczności lokalnych.

Wychodząc naprzeciw problemom osób niepełnosprawnych Gmina Zielonki w **Lokalnym Programie Działań Na Rzecz Integracji Osób Niepełnosprawnych** zamierza podjąć działania mające na celu:

- zwiększenie świadomości osób niepełnosprawnych w zakresie ich obowiązków i przysługujących im praw
- likwidację barier architektonicznych
- zwiększenie dostępu do edukacji
- zwiększenie aktywności zawodowej osób niepełnosprawnych
- propagowanie idei wolontariatu
- pełniejszą integrację osób niepełnosprawnych

1. Charakterystyka osób niepełnosprawnych w kraju i Gminie Zielonki w oparciu o dostępne dane.

1.1. Dane ogólnokrajowe.

Niepełnosprawność jest poważnym problemem społecznym i zdrowotnym. Osoby niepełnosprawne stanowią grupę wewnątrznie zróżnicowaną pod względem stopnia i rodzaju niepełnosprawności, miejsca zamieszkania, wieku, wykształcenia, sytuacji na rynku pracy i innych cech społeczno demograficznych. Oszacowanie zbiorowości osób niepełnosprawnych umożliwiają badania reprezentacyjne ludności, mające charakter cykliczny lub jednorazowy. W Polsce rozmiar niepełnosprawności określa się na podstawie badań ankietowych ludności przeprowadzanych przez Główny Urząd Statystyczny.

Ostatnie pełne dane o rozmiarze niepełnosprawności, uwzględniające osoby zamieszkałe zarówno w gospodarstwach domowych jak i zbiorowych, pochodzą z 2004 r. Na podstawie tych danych możemy określić skalę problemu niepełnosprawności w naszym kraju. Biorąc pod uwagę badania z roku 2004 można stwierdzić, że:

- **osoby niepełnosprawne stanowiły około 16% w skali ogólnej liczby ludności, co daje liczbę ok. 6 milionów ludzi**
- **w badanej grupie osób niepełnosprawnych 60% to mieszkańcy miast (około 40% to mieszkańcy wsi)**
- **około 46% osób niepełnosprawnych to mężczyźni, a 54% stanowią kobiety**
- **około 48% osób niepełnosprawnych to niepełnosprawni zarówno prawnie (ustalony stopień niepełnosprawności, wydane orzeczenie o niepełnosprawności) jak i biologicznie.**
- **osoby niepełnosprawne w wieku 0-14 lat to ogółem 82%**

1.2. Osoby niepełnosprawne w województwie małopolskim
i Gminie Zielonki

Na podstawie danych pochodzących ze Spisu Powszechnego Ludności przeprowadzonego w 2002 roku przyjmuje się, że województwo małopolskie należy do województw o największej liczbie osób niepełnosprawnych w skali ogólnokrajowej. Według wyników spisu, zbiorowość osób z ograniczoną sprawnością to:

- osoby niepełnosprawne stanowiące 18,2% ogółu ludności województwa małopolskiego, co daje liczbę 589,1 tys. ludzi
- około 88% osób niepełnosprawnych to niepełnosprawni prawnie, natomiast 12 % stanowią osoby niepełnosprawne tylko biologicznie.

Jeżeli chodzi o Gminę Zielonki sytuacja przedstawia się w podobny sposób:

- liczba osób niepełnosprawnych to 19,6 % ogółu ludności gminy
- około 92% osób niepełnosprawnych to niepełnosprawni prawnie, natomiast 8 % stanowią osoby niepełnosprawne tylko biologicznie.

Poniższe zestawienia pokazują liczbę osób niepełnosprawnych z wyszczególnieniem poszczególnych grup struktury społecznej.

**OSOBY NIEPEŁNOSPRAWNE WEDŁUG KATEGORII
NIEPEŁNOSPRAWNOŚCI, PŁCI, EKONOMICZNYCH GRUP WIEKU,
POZIOMU WYKSZTAŁCENIA ORAZ AKTYWNOŚCI EKONOMICZNEJ**

Źródło : dane z GUS (Spis powszechny 2002 r.)

WYSZCZEGÓLNIENIE	Osoby niepełnosprawne								
	ogółem			prawne #			tylko biologicznie		
	razem	męż- czyźni	kobiety	razem	męż- czyźni	kobiety	razem	męż- czyźni	kobiety
OGÓLEM	2812	1298	1514	2592	1205	1387	220	93	127
Według ekonomicznych grup wieku									
przedprodukcyjny	65	37	28	43	20	23	22	17	5
produkcyjny	1337	761	576	1268	722	546	69	39	30
mobilny	227	132	95	206	120	86	21	12	9
niemobilny	1110	629	481	1062	602	460	48	27	21
poprodukcyjny	1410	500	910	1281	463	818	129	37	92
wiek nieustalony	-	-	-	-	-	-	-	-	-
Według poziomu wykształcenia (w wieku 13 lat i więcej)									
	129	84	45	118	77	41	11	7	4

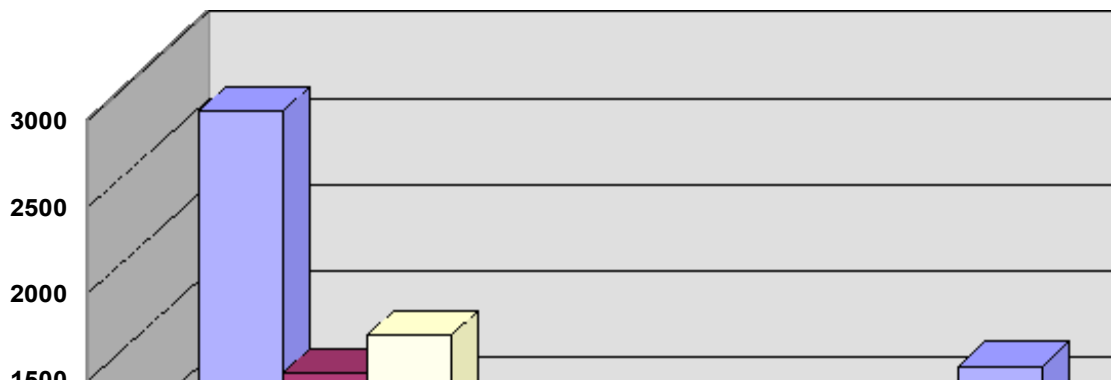
wyższe	21	2	19	20	2	18	1	-	1
policealne	478	213	265	447	199	248	31	14	17
średnie	334	168	166	309	155	154	25	13	12
zawodowe	144	45	99	138	44	94	6	1	5
ogólnokształcące	676	429	247	646	409	237	30	20	10
zasadnicze zawodowe	1240	440	800	1133	408	725	107	32	75
podstawowe ukończone									
podstawowe nieukończone i bez wy- kształcenia szkolnego	213	103	110	188	95	93	25	8	17
nieustalone	6	2	4	5	1	4	1	1	-
Według aktywności ekonomicznej	537	300	237	487	272	215	50	28	22
aktywni zawodowo	502	278	224	460	256	204	42	22	20
pracujący	35	22	13	27	16	11	8	6	2
bezrobotni	2257	992	1265	2088	927	1161	169	65	104
bierni zawodowo *	18	6	12	17	6	11	1	-	1
nieustalony status na rynku pracy									

* Łącznie z osobami w wieku poniżej 15 lat.

Z ustaloną grupą inwalidzką lub stopniem niepełnosprawności.

Źródło : dane z GUS (Spis Powszechny 2002r.).

WYKRES – OSOBY NIEPEŁNOSPRAWNE WG EKONOMICZNYCH



WYKRES – OSOBY NIEPEŁNOSPRAWNE WG POZIOMU WYKS



LUDNOŚĆ WEDŁUG OKRESU ZAMIESZKIWANIA ORAZ GRUP WIEKU

Źródło : dane z GUS (Spis Powszechny 2002r.)

GRUPY WIEKU	Ogółem	Zamieszkała od urodzenia	Przybyła do miejscowości aktualnego zamieszkania			Nie ustalono od kiedy mieszka
			razem	w latach		
				1988 i wcześniej	1989-2002	
OGÓLEM	14333	7862	6387	2692	3695	84
0 – 14 lat	2789	2184	589	11	578	16
15 – 19	1185	841	339	62	277	5
20 – 29	2093	1321	763	134	629	9
30 – 39	2044	886	1142	315	827	16
40 – 49	2227	869	1340	736	604	18
50 – 59	1618	636	972	572	400	10
60 – 64	557	226	327	211	116	4
65 lat i więcej	1820	899	915	651	264	6
Wiek nieustalony	-	-	-	-	-	-

Z powyższych zestawień wynika, że liczebność osób niepełnosprawnych nasila się wraz z wiekiem i jest w dużej mierze spowodowana starzeniem się społeczeństwa. Dlatego w Gminie najwięcej osób niepełnosprawnych było w wieku poprodukcyjnym. Można też zauważyć, że Gmina Zielonki pod względem liczebności osób niepełnosprawnych przekracza średnie statystyczne naliczone dla całego kraju. Niepełnosprawnym jest co piąty mieszkaniec Gminy.

II. Cele lokalnego programu działań na rzecz integracji osób niepełnosprawnych w Gminie Zielonki

2.1. Cel główny

Niepełnosprawność jest stanem, który powoduje powstanie swoistej bariery, niezrozumienia, odrzucenia społecznego. Przeszkoda ta jest niemożliwa do pokonania w samodzielnym działaniu i rozwiązywaniu problemów jakie stwarza „kalectwo”. Tak więc całość problemu stanowi poważne wyzwanie dla polityki społecznej państwa, dla jednostek samorządu terytorialnego.

Gminny Ośrodek Pomocy Społecznej w Zielonkach tworząc „Lokalny Program Działań Na Rzecz Integracji Osób Niepełnosprawnych” **ma na celu poprawę jakości życia osób niepełnosprawnych, jakości życia rozumianej w szerszym kontekście społecznym.** W takim przypadku koniecznie więc trzeba zadać sobie podstawowe pytanie „co to znaczy dobre życie i jak można pomóc je osiągnąć?”. Tak postawione pytanie staje się niejako zadaniem, wyzwaniem dla pracowników służb społecznych, ale też dla samych osób niepełnosprawnych. Aby móc właściwie to zadanie zrealizować, należy nauczyć osoby niepełnosprawne jak korzystać z życia, jak wykorzystywać szanse jakie daje nam współczesny świat. Tak więc nasz program musi obejmować swoim zasięgiem kluczowe dla osób niepełnosprawnych sfery życia społecznego. Realizując lokalny program chcemy wspierać osoby z ograniczoną sprawnością w ich dążeniu do przewyższania trudnych sytuacji życiowych. Naszym celem jest zapobieganie wykluczeniu społecznemu osób niepełnosprawnych.

2.2. Cele pośrednie

2.2.1 Utworzenie Punktu Informacji Osób Niepełnosprawnych

W pracy na rzecz integracji osób niepełnosprawnych ogromne znaczenie ma podnoszenie poziomu świadomości wśród tych osób w zakresie obowiązków i przysługujących im praw. Dostęp do odpowiedniej i szybkiej informacji daje możliwość podejmowania właściwych decyzji i kontroli nad własnym życiem. Dlatego też powołując **Punkt Informacji Osób Niepełnosprawnych** pragniemy służyć pomocą osobom niepełnosprawnym w uzyskaniu niezbędnych wiadomości. Osoby zgłaszające się do naszego punktu mieszczącego się w Gminnym Ośrodku Pomocy Społecznej wraz z Konsultantem Gminnym d. s. Osób Niepełnosprawnych, będą mogły uzyskać informację o:

- przysługujących im ulgach i uprawnieniach
- organizacjach i instytucjach prowadzących działalność na rzecz osób niepełnosprawnych
- programach PFRON skierowanych do osób indywidualnych
- zaopatrzeniu w sprzęt rehabilitacyjny, przedmioty ortopedyczne
- możliwościach wsparcia finansowego i rzeczowego

Dodatkowo w naszym punkcie osoby niepełnosprawne będą mogły uzyskać pomoc prawną, pomoc w przygotowywaniu pism urzędowych, wniosków.

Chcąc trafić do jak największej grupy odbiorców będą przygotowywane broszury informacyjne, poradniki zawierające niezbędne informacje dla osób niepełnosprawnych.

2.2.2. Poprawa dostępności do placówek użyteczności publicznej.

Bariery architektoniczne, urbanistyczne stanowią jedno z najistotniejszych ograniczeń w funkcjonowaniu osób niepełnosprawnych. Powodują brak możliwości dostępu do placówek użyteczności publicznej.

Na terenie Gminy Zielonki wciąż istnieje szereg budynków niedostosowanych w pełni do potrzeb osób niepełnosprawnych np. urząd gminy, szkoły, przedszkola, ośrodki zdrowia. Obiekty te tylko częściowo przystosowane są dla osób niepełnosprawnych. Osoba niepełnosprawna może dostać się do środka obiektu (dobudowane podjazdy), jednak swobodne przemieszczanie się wewnątrz budynków jest praktycznie niemożliwe (brak wind, specjalnych podnośników).

Tak więc działania Gminy powinny być ukierunkowane na przeciwdziałanie izolacji i marginalizacji osób niepełnosprawnych, między innymi poprzez systematyczne dostosowywanie budynków dla potrzeb tej grupy osób. Zadanie to winno być realizowane przy remontach i modernizacji poszczególnych obiektów. Należy podkreślić fakt, że obecnie budowane lub projektowane nowe budynki w gminie są przystosowywane do obsługi osób niepełnosprawnych, spełniają odpowiednie standardy.

Poniższy wykaz przedstawia bariery architektoniczne występujące w Gminie Zielonki oraz obiekty w pełni przystosowane dla osób niepełnosprawnych.

Bariery architektoniczne występujące w Gminie Zielonki:

- Budynki UG Zielonki – w budynkach tych mają siedzibę: Urząd Gminy, Rada Gminy, Poczta Polska. Brak tam windy, podjazdów oraz sanitariatów z dostępem dla osób na wózkach inwalidzkich. Tylko Sala Konferencyjna i Poczta Polska w Zielonkach posiada podjazd dla niepełnosprawnych.
- Szkoły – tylko nowy budynek szkoły w Bibicach oraz budynek szkoły w Zielonkach jest w pełni przystosowany do obsługi osób niepełnosprawnych (winda, sanitariaty), natomiast pozostałe obiekty szkolne w Korzkwi, Owczarach, Woli Zachariaszowskiej, stary budynek w Bibicach nie są przystosowane do obsługi osób niepełnosprawnych

- Przedszkola w Węgrzcach, w Bibicach, w Trojanowicach, w Zielonkach nie są przystosowane do pobytu w nich dzieci niepełnosprawnych. Jednak nowo powstające przedszkole w Zielonkach będzie w pełni dostosowane do potrzeb osób niepełnosprawnych
- Budynek wielofunkcyjny w Brzozówce, w którym znajdują się: gabinety lekarskie, Sala Sołecka, Świetlica Środowiskowa. Tylko pomieszczenia usytuowane na parterze budynku przystosowane są dla osób niepełnosprawnych (podjazdy, sanitariaty)
- Budynek Domu Kultury w Batowicach, w którym mieszczą się: Gabinet Lekarza Rodzinnego i Gabinet Stomatologiczny nie jest przystosowany dla osób niepełnosprawnych
- Komisariat Policji w Zielonkach nie jest w pełni przystosowany dla osób niepełnosprawnych. Jedynie dostęp do pomieszczeń znajdujących się na parterze jest ułatwiony poprzez podjazd dla wózków inwalidzkich.
- Większość dróg nie posiada chodników, które zapewniają bezpieczne przejście nie tylko osób niepełnosprawnych. Obecnie budowane chodniki mają obniżenia na przejściach dla pieszych.

Obiekty przystosowane dla osób niepełnosprawnych:

- Gminny Ośrodek Pomocy Społecznej w Zielonkach, nowo wybudowany obiekt jest w pełni dostosowany do potrzeb osób niepełnosprawnych. Posiada windę do transportu osób niepełnosprawnych oraz podjazd, sanitariaty przystosowane do wjazdu wózków inwalidzkich.
- Centrum Integracji Społecznej w Zielonkach, nowo wybudowany kompleks budynków, gdzie znajdują się m.in. zintegrowany system ratownictwa, składający się z Ochotniczej Straży Pożarnej, zespołu wyjazdowego Krakowskiego Pogotowia Ratunkowego, centrum zarządzania kryzysowego Gminy Zielonki, a także sołectwo Zielonki, Biblioteka Publiczna, Centrum

Kultury, Promocji i Rekreacji jest w pełni dostosowane do potrzeb osób niepełnosprawnych (podjazdy, winda, sanitariaty)

- Gabinety Lekarza Rodzinnego w Zielonkach po przeprowadzonej modernizacji są w pełni przystosowane dla osób niepełnosprawnych (podjazd, sanitariaty).
- Hala sportowa w Zielonkach jest nowym obiektem także w pełni „przyjaznym” osobom niepełnosprawnym
- Budynek gminny w Woli Zachariaszowskiej w którym mieści się Środowiskowy Dom Samopomocy i Sala Sołecka (winda, sanitariaty)
- Zespół Szkół w Bibicach
- Dom Kultury w Węgrzcach
- Informatyczne Centrum Edukacyjne w Bibicach

2.2.3. Zwiększenie dostępu do edukacji

Osoby niepełnosprawne przez całe życie są zdolne do nauki, rozwoju i brania pełnego udziału w życiu społecznym. Tak więc wszystkie osoby niepełnosprawne niezależnie od charakteru i stopnia niepełnosprawności powinny mieć prawo do bezpłatnej oświaty kształcenia zgodnego z ich preferencjami i możliwościami. Jednakowy dostęp do edukacji jest podstawowym wymogiem w celu zapewnienia integracji społecznej oraz niezależności osób niepełnosprawnych. Edukacja powinna obejmować wszystkie etapy życia, ponieważ odgrywa ona kluczową rolę w kształtowaniu każdego człowieka. Oświata ma umożliwić osobom niepełnosprawnym osiągnięcie możliwie jak najwyższego poziomu własnego rozwoju, zdobycie motywacji do nauki, stosując odpowiednie środki pomocnicze ułatwiające uczenie się, akceptację własnej niepełnosprawności.

Chcąc umożliwić pełniejszy dostęp do edukacji, w pierwszej kolejności należy stworzyć bazę danych osób niepełnosprawnych. Wykaz tych osób powinien być opracowany i na bieżąco aktualizowany przy pełnej współpracy grona pedagogicznego, pracowników socjalnych, osób którym los

niepełnosprawnych nie jest obojętny. Współpraca pomiędzy instytucjami, stowarzyszeniami, organizacjami, rodzinami, opiekunami, społecznością lokalną jest niezbędna w zaspakajaniu potrzeb osób niepełnosprawnych.

Podjmując skuteczne działania na rzecz osób niepełnosprawnych Gminny Ośrodek Pomocy Społecznej pragnie współdziałać z placówkami edukacyjnymi z terenu naszej gminy (przedszkola, szkoły, świetlice) na rzecz upowszechniania nauczania zintegrowanego. Szkoły na terenie Gminy Zielonki prowadzą system kształcenia ogólnego. W sytuacjach szczególnych, dzieci, młodzież niepełnosprawna kierowane są do szkolnictwa specjalnego na terenie innych gmin. Dlatego tak istotne jest prowadzenie szkoleń dla dyrektorów i nauczycieli w zakresie szkolnictwa zintegrowanego, „lobbowanie” na rzecz klas integracyjnych.

Dzieci objęte indywidualnym tokiem nauczania powinny mieć możliwość pełniejszej integracji ze środowiskiem społecznym. Istotne jest to by mogły one uczestniczyć w życiu swoich rówieśników, życiu szkoły poprzez aktywny udział w imprezach kulturalnych, okolicznościowych, związanych z życiem społeczności lokalnej. Gminny Ośrodek Pomocy Społecznej stara się to zadanie realizować poprzez organizację imprez integracyjnych np. w formie festynów, pikników, imprez mikołajowych.

Bardzo często dostęp do edukacji jest ograniczony barierą finansową. Rodzice dzieci niepełnosprawnych nie są w stanie pokryć zobowiązań finansowych wynikających z procesu edukacji. Dlatego tak istotna jest pomoc rodzinom dzieci niepełnosprawnych w przewyżaniu trudności materialnych. Uruchamiając na terenie Gminy Zielonki w 2007 roku trzyletni program „Uczeń na wsi” finansowany ze środków PFRON, w znacznym stopniu ułatwiamy wyrównywanie szans w dostępie do edukacji. Środki finansowe pozyskane z PFRON umożliwiają refundację kosztów poniesionych z tytułu dojazdów do szkół, wyżywienia, zakwaterowania poza miejscem zamieszkania, koszt opłat internetowych, dodatkowych zajęć uzupełniających, rehabilitacji itp.

Tak jak już zostało wspomniane, edukacja musi obejmować wszystkie etapy życia, dlatego też wspieranie w dostępie do edukacji powinno również dotyczyć dorosłych niepełnosprawnych. Na terenie Gminy Zielonki działa Środowiskowy Dom Samopomocy. Podstawowym zadaniem domu jest przede wszystkim podtrzymywanie i rozwijanie umiejętności niezbędnych do samodzielnego życia. Osoby niepełnosprawne mogą nabyć nowe umiejętności, wiedzę, uczestnicząc w warsztatach terapii zajęciowej organizowanych przez ŚDS. Nabyte umiejętności mogą być przydatne w podejmowanych przez niepełnosprawnych pracach zawodowych.

2.2.4. Poprawa sytuacji zawodowej osób niepełnosprawnych

Zatrudnienie, poradnictwo zawodowe i szkolenie zawodowe stanowią podstawowe punkty integracji społecznej i niezależności ekonomicznej osób niepełnosprawnych. Zapewnienie równości szans osób niepełnosprawnych w podjęciu zatrudnienia i utrzymaniu zatrudnienia wymaga niewątpliwie podjęcia odpowiednich działań.

Poprzez **Lokalny Program Działań Na Rzecz Integracji Osób Niepełnosprawnych** pragniemy zwrócić uwagę na szczególnie trudną sytuację zawodową osób niepełnosprawnych. Nasze działania chcemy ukierunkować na wiele aspektów:

- wsparcie Klientów w ich aktywności zawodowej poprzez współpracę z Powiatowym Urzędem Pracy w Krakowie, Środowiskowym Domem Samopomocy w Woli Zachariaszowskiej
- udostępnianie aktualnych ofert pracy, gromadzenie ofert szkoleniowych
- doradztwo i pomoc w przygotowaniu dokumentów aplikacyjnych (cv, list, motywacyjny)

Ważnym elementem naszego działania będzie także propagowanie informacji wśród pracodawców w zakresie zatrudniania osób niepełnosprawnych oraz promowanie pracodawców zatrudniających osoby niepełnosprawne.

2.2.5. Propagowanie idei wolontariatu na rzecz osób niepełnosprawnych

W czasie, gdy coraz większa liczba osób wymaga wsparcia w różnych formach (materialne, rzeczowe, usługowe) propagowanie idei wolontariatu staje się w pełni uzasadnione. Osoby z ograniczoną sprawnością niejednokrotnie pozostawione są same sobie, nie mają szans na pełny kontakt ze społeczeństwem, środowiskiem. Rodzina, najbliżsi pochłonięci codziennymi obowiązkami, nie stwarzają szans niepełnosprawnym na uczestnictwo w życiu lokalnej społeczności.

Gminny Ośrodek Pomocy Społecznej wychodząc naprzeciw problemom osób niepełnosprawnych pragnie upowszechnić ideę wolontariatu na terenie Gminy Zielonki. Propagowanie idei wolontariatu będzie możliwe poprzez wydawanie ulotek, współpracę z przychodnią lekarską, parafią, lokalną gazetą. Podjęte działania mają opierać się na organizowaniu współpracy z młodzieżą i emerytami, rencistami i osobami niepełnosprawnymi. Każdy, kto dysponuje wolnym czasem i pokładami dobrej woli, chęcią niesienia pomocy bliźnim (dobrowolnie i bezpłatnie) będzie mógł zgłosić się do Punktu Informacji Osób Niepełnosprawnych działającym przy naszym Ośrodku. Pragniemy stworzyć bazę danych osób zainteresowanych działalnością wolontaryjną. Dodatkowo nasze działania mają obejmować stworzenie grup samopomocowych. Praca w grupie samopomocowej daje poczucie przynależności, wspólnoty. Każdy potrzebujący nie pozostaje ze swymi problemami sam.

2.2.6. Pełniejsza integracja osób niepełnosprawnych.

Osoba niepełnosprawna ma prawo do aktywnego życia w środowisku lokalnym a tym samym do nieograniczonego poruszania się i swobodnego komunikowania się z otoczeniem. Integracja osób niepełnosprawnych z otoczeniem pozwala im czuć się spełnionymi, potrzebnymi. Osoby z ograniczoną sprawnością powinny mieć możliwość wywierania wpływu na los swojego społeczeństwa. Dlatego ważne jest aby osoby te mogły korzystać

z przysługujących im praw wyborczych i z prawa do udziału w działalności publicznej.

Dla zapewnienia im pełnej integracji społecznej, osoby niepełnosprawne powinny również móc uczestniczyć w życiu kulturalnym społeczeństwa. Należy podjąć odpowiednie kroki w celu zapewnienia osobom niepełnosprawnym możliwości uczestnictwa w działalności kulturalnej, rozwijania i wykorzystywania potencjału twórczego i intelektualnego dla dobra swojego i lokalnej społeczności. Będzie to możliwe poprzez systematyczne wspieranie rozwoju twórczości artystycznej, organizowanie prezentacji i kiermaszów prac osób niepełnosprawnych we współpracy z Środowiskowym Domem Samopomocy w Woli Zachariaszowskiej. Obecnie ŚDS przy współpracy z GOPS w Zielonkach organizuje Integracyjną Imprezę Sportowo Artystyczną „Zachariaszada”. Co roku w sportowych zmaganiach bierze udział ponad pół tysiąca podopiecznych Środowiskowych Domów Samopomocy z terenu całej Małopolski. Poprzez aktywność fizyczną oraz artystyczne przeżycia pragniemy integrować osoby niepełnosprawne. Również organizując Wigilię dla osób samotnych i niepełnosprawnych staramy się o pełniejszą integrację niepełnosprawnych ze społecznością lokalną. Dzieci uczestniczące w zajęciach organizowanych przez Świetlicę Środowiskową „Pucherok” przygotowują jasełka. Swoim występem artystycznym sprawiają ogromną radość osobom samotnym i niepełnosprawnym, a same uczą się tolerancji, zrozumienia.

III. Wykaz podstawowych aktów prawnych dot. osób niepełnosprawnych.

1. Konwencja nr 159 Międzynarodowej Organizacji Pracy dot. rehabilitacji zawodowej i zatrudnienia osób niepełnosprawnych, przyjęta w Genewie dnia 20 czerwca 1983 r. (DZ. U. z 2005 r. Nr 43, poz. 412)

2. Standardowe Zasady wyrównywania Szans Osób Niepełnosprawnych przyjęte podczas 48 sesji Zgromadzenia Ogólnego Narodów Zjednoczonych w dniu 20 grudnia 1993 r. (Rezolucja 48/96)
3. Uchwała Sejmu Rzeczypospolitej Polskiej z dnia 1 sierpnia 1997 r. Karta praw Osób Niepełnosprawnych. (M.P. z 1997 r. Nr 50, poz. 475)
4. Ustawa z dnia 12.03.2004 r. o pomocy społecznej. (tekst jednolity Dz.U. Nr 115, poz. 728 z 2008 roku)
5. Ustawa z dnia 19 sierpnia 1994 r. o ochronie zdrowia psychicznego. (Dz. U. z 1994 r. Nr 111, poz. 535 z późn. zm.)
6. Ustawa z dnia 28 listopada 2003 r. o świadczeniach rodzinnych. (Dz. U. z 2006 r. Nr 139, poz. 992 z późn. zm.)
7. Ustawa z dnia 17 grudnia 1998 r. o emeryturach i rentach z Funduszu Ubezpieczeń Społecznych. (Dz. U. z 2004 r. Nr 39 poz. 353 z późn. zm.)
8. Ustawa z dnia 27 czerwca 2003 r. o rencie socjalnej. (DZ. U. z 2003 r. Nr 135, poz. 1268 z późn. zm.)
9. Ustawa z dnia 20 grudnia 1990 r. o ubezpieczeniu społecznym rolników. (Dz. U. z 1998 r. Nr 7, poz. 25 z późn. zm.)
10. Ustawa z dnia 24 stycznia 1991 o kombatantach oraz niektórych osobach będących ofiarami opresji wojennych i okresu powojennego. (Dz. U. z 2002 r. Nr 42, poz. 371 z późn. zm.)
11. Ustawa z dnia 29 maja 1974 r. o zaopatrzeniu inwalidów wojennych i wojskowych oraz ich rodzin. (Dz. U. z 2002 r. Nr 9, poz. 87 z późn. zm.)
12. Ustawa z dnia 27 sierpnia 2004 r. o świadczeniach opieki zdrowotnej finansowanych ze środków publicznych. (Dz. U. z 2004 r. Nr 210, poz. 2135 z późn. zm.)
13. Ustawa z dnia 27 sierpnia 1997 r. o rehabilitacji zawodowej i społecznej oraz zatrudnianiu osób niepełnosprawnych. (Dz. U. z 1997 r. Nr 123, poz. 776 z późn. zm.)

- 14.** Ustawa z dnia 20 czerwca 1992 r. o uprawnieniach do ulgowych przejazdów środkami publicznego transportu zbiorowego. (Dz. U. z 2002 r. Nr 175, poz. 1440)
- 15.** Rozporządzenie Ministra Polityki Społecznej z dnia 22 września 2005 r. W sprawie specjalistycznych usług opiekuńczych. (Dz. U. z 2005 r. Nr 189, poz. 1598 z późn. zm.)
- 16.** Rozporządzenie Ministra Polityki Społecznej z dnia 19 października 2005 r. w sprawie domów pomocy społecznej. (Dz. U. z 2005 r. Nr 217, poz. 1837)
- 17.** Rozporządzenie Ministra Pracy i Polityki Społecznej z dnia 31 lipca 1995 r. w sprawie szczegółowego sposobu działania w sprawach przyjęcia do domu pomocy społecznej oraz wypisania z domu pomocy społecznej osoby chorej psychicznie i upośledzonej umysłowo. (Dz. U. z 1995 r. Nr 92, poz. 460, z późn. zm.)
- 18.** Rozporządzenie Ministra Zdrowia i Opieki Społecznej z dnia 23 listopada 1995 r. regulujące szczegółowy sposób działania szpitala psychiatrycznego w sprawach przyjmowania oraz wypisywania ze szpitala psychiatrycznego. (Dz. U. z 1995 r. Nr 150, poz. 736)
- 19.** Rozporządzenie Rady Ministrów z dnia 7 lutego 1983 r. w sprawie postępowania o świadczenia emerytalno - rentowe i zasad wypłaty tych świadczeń. (Dz. U. z 1983 r. Nr. 10, poz. 49 z późn. zm.)
- 20.** Rozporządzenie Ministra Polityki Społecznej z dnia 14 grudnia 2004 r. w sprawie orzekania o niezdolności do pracy. (Dz. U. z 2004 r. Nr 273, poz. 2711)
- 21.** Rozporządzenie Ministra Gospodarki, Pracy i Polityki Społecznej z dnia 26 września 2003 r. w sprawie przyznawania renty socjalnej. (Dz. U. z 2003 r. Nr 170, poz. 1656)
- 22.** Rozporządzenie Ministra Gospodarki, Pracy i Polityki Społecznej z dnia 15 lipca 2003 r. w sprawie orzekania o niepełnosprawności i stopniu niepełnosprawności. (Dz. U. z 2003 r. Nr 139, poz. 1328)

23. Rozporządzenie Ministra Gospodarki, Pracy i Polityki Społecznej z dnia marca 2004 r. w sprawie warsztatów terapii zajęciowej. (Dz. U. z 2004 r. Nr 63poz. 587)

24. Rozporządzenie Ministra Pracy i Polityki Społecznej z dnia 21 stycznia 2000 r. w sprawie zakładów aktywności zawodowej. (Dz. U. z 2000 r. Nr 6, poz. 77 z późn. zm.)

25. Rozporządzenie Ministra Gospodarki, Pracy i Polityki Społecznej z dnia 22 maja 2003 r. w sprawie turnusów rehabilitacyjnych. (Dz. U. z 2003 r. Nr 100, poz. 926)

26. Rozporządzenie Ministra Infrastruktury z dnia 25 października 2002r. w sprawie rodzaju dokumentów poświadczających uprawnienia do korzystania z ulgowych przejazdów środkami publicznego transportu zbiorowego. (Dz. U. z 2002 r. Nr 179, poz. 1495)

IV. Realizatorzy Programu

1. Gminny Ośrodek Pomocy Społecznej w Zielonkach
2. Środowiskowy Dom Samopomocy w Woli Zachariaszowskiej
3. Stowarzyszenie wspierania rodziny i społeczności wiejskiej Zachariasz
4. Dom Pomocy Społecznej w Batowicach
5. Dom Pomocy Społecznej w Owczarach
6. Centrum Kultury, Promocji i Rekreacji w Zielonkach
7. Powiatowy Urząd Pracy w Krakowie
8. PFRON oddział Kraków

9. Powiatowe Centrum Pomocy Rodzinie w Krakowie